

Behanglijm voor elke ondergrond

Classificatie wanden

lijmadvis



Primer (P)



Medium (M)



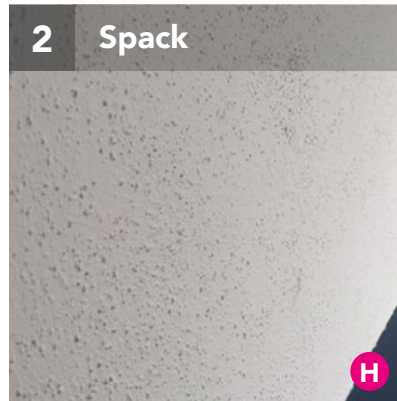
High (H)



1 Beton

P M

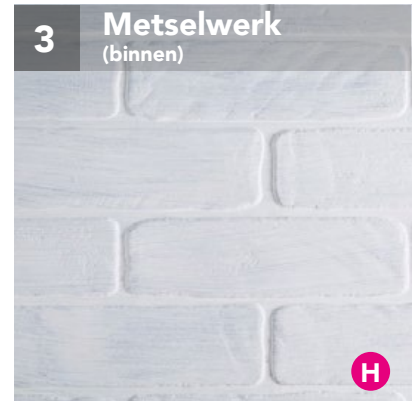
Onbehandeld beton is een sterk zuigende ondergrond. Verwijder loszittende delen en behandel de ondergrond voor met een primer. Gebruik daarna de lijm Medium.



2 Spack

H

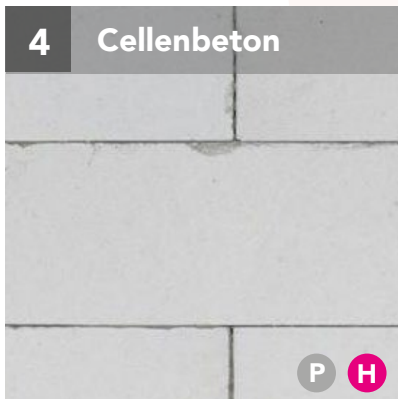
Spack kan een sterk zuigende ondergrond zijn, gebruik daarom de lijm High. Is de ondergrond niet gesaust? Behandel de ondergrond dan eerst voor met een primer.



3 Metselwerk (binnen)

H

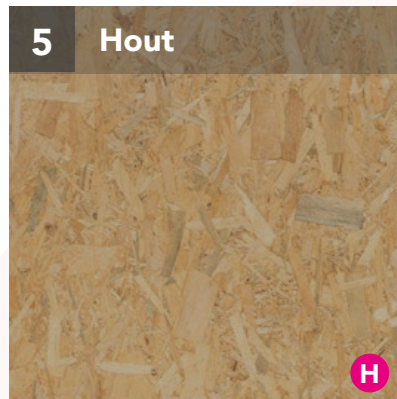
Metselwerk is een poreuze ondergrond en daardoor moeilijk(er) te verwerken. Gebruik daarom de lijm High. Test eerst wel de zuigende werking.



4 Cellenbeton

P H

Onbehandeld kalkzandsteen oftewel cellenbeton is een sterk zuigende ondergrond. Behandel de ondergrond eerst voor met een primer en gebruik de lijm High.



5 Hout

H

Hout is een sterk zuigende ondergrond als het niet gesaust is. Behandel de ondergrond dan voor met een primer om kromtrekken te voorkomen. Gebruik daarna de lijm High.



6 Tegel (niet vochtige ruimtes)

H

Tegels zijn niet zuigend, gebruik daarom de lijm High.



7 Gestucte wand (met scheurvorming)

H

Een gestucte wand kan een sterk zuigende ondergrond zijn, gebruik daarom de lijm High. Is de ondergrond niet gesaust? Behandel de ondergrond dan eerst voor met een primer.



8 Gips*

P M

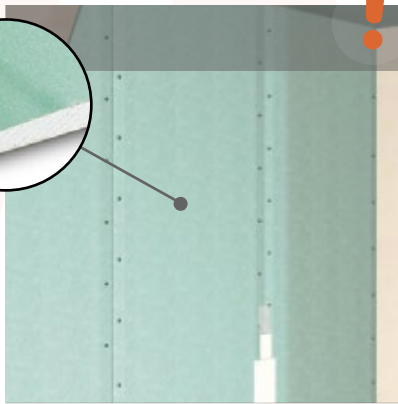
(Onbehandeld) Gips is een sterk zuigende ondergrond. Gebruik de lijm Medium. Is de ondergrond niet gesaust? Behandel de ondergrond dan eerst voor met een primer.

Classificatie: check pagina 2

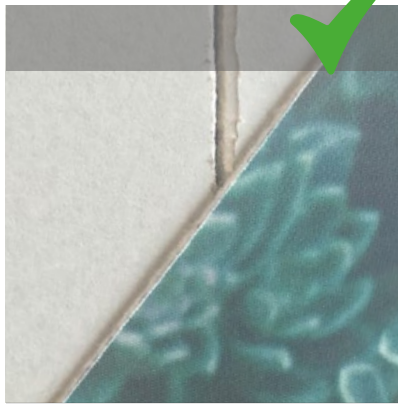
"Standaardregel: Voor niet absorberende en moeilijk te verwerken ondergronden gebruik je behanglijm High. Heb je een sterk zuigende ondergrond? Dan adviseren wij die eerst voor te behandelen met een primer en daarna behanglijm Medium te gebruiken.

Behanglijm voor elke ondergrond

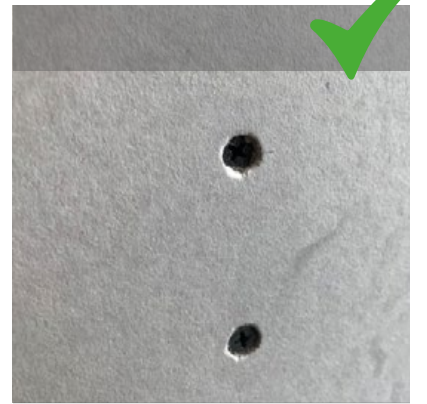
Classificatie gips



Een gipswand zoals deze adviseren we eerst grof uit te vlakken. MultiTexPro egaliseert oneffenheden tot 4 mm, maar vult deze niet op.



Een oneffenheid zoals deze egaliseert Multitexpro probleemloos.



Oneffenheden zoals deze? Ook geen enkel probleem voor MultiTexPro!

"Standaardregel: Voor niet absorberende en moeilijk te verwerken ondergronden gebruik je behanglijm High. Heb je een sterk zuigende ondergrond? Dan adviseren wij die eerst voor te behandelen met een primer en daarna behanglijm medium te gebruiken.



Lijmadvies

Welke lijm gebruik ik voor welke ondergrond? Heb ik een primer nodig? Geen paniek: met dit overzicht bepaal jij razendsnel welke lijm je het beste kunt gebruiken.

Lijmadvies



Medium



High

Ondergrond

De belangrijkste factor bij het bepalen van de juiste lijm

Zuigende ondergronden, zoals beton, gips of een gestucte wand.

Niet zuigende ondergronden, zoals Dibond en glas. Ook geschikt voor moeilijk te verwerken ondergronden.

Primer nodig?

We adviseren jou de primer van Flexxxs

We adviseren een primer voor een sterk zuigende ondergrond.

Niet zuigende ondergronden hoef je niet voor te behandelen.

Type behang of wandbekleding

It's all about het gewicht

Geschikt voor behang zwaarder dan 330 gram.

Geschikt voor behang zwaarder dan 330 gram.

Openingstijd

Het aantal minuten dat de lijm minimaal nodig heeft om in te drogen, voordat je kunt plakken

10 tot 30 minuten.

10 tot 30 minuten.

Verwerkingstemperatuur

De ideale temperatuur van de ruimte waar je gaat plakken

15 tot 25 graden, maximale luchtvochtigheid van 70%.

15 tot 25 graden, maximale luchtvochtigheid van 70%.

Verdunbaar

De mate waarin je de lijm kunt verdunnen met water

Verdunbaar tot maximaal 6%.

Deze lijm is niet verdunbaar.

Droogtijd

Zo lang duurt het voordat de behanglijm helemaal droog is

2 tot 4 uur.

2 tot 4 uur.

Schoonmaken

Gemorst? Oeps! Zo maak je het schoon

Verwijder lijmresten direct met schoon water en een pluisvrije doek.

Verwijder lijmresten direct met schoon water en een pluisvrije doek.

Benodigde hoeveelheid

Zoveel lijm heb jij nodig per m²

Ongeveer 1 liter per 4 tot 5 m².

Ongeveer 1 liter per 5 of 7 m².

Lijm aanbrengen doe je zo

Breng de lijm dun en gelijkmatig aan op de ondergrond met een kwast of roller.

Zorg voor een volledige dekking en breng extra lijm aan op randen en naden met een platte kwast.

Het is verstandig een groot oppervlak in delen te verwerken. Zorg ervoor dat er geen lijm op omliggende delen en de voorzijde van de wandbekleding komt.